



รายงานสถานการณ์ภัยแล้งและภัยพิบัติ ณ วันที่ 22 เมษายน 2558 และผลการปฏิบัติการฝนหลวงประจำวันที่ 21 เมษายน 2558

กลุ่มวิชาการปฏิบัติการฝนหลวง กองปฏิบัติการฝนหลวงกรมฝนหลวงและการบินเกษตร
royalrainmaking_academic@hotmail.com

สถานการณ์ภัยแล้งและภัยพิบัติ

๑ การคาดหมายพื้นที่ประสบภัยแล้ง

จังหวัดที่ได้รับผลกระทบภัยแล้งตามรายงานของกรมควบคุมและบรรเทาสาธารณภัย (ปก.) ตั้งแต่วันที่ 20 ตุลาคม 2557 - ปัจจุบัน มีทั้งสิ้น 34 จังหวัด 216 อำเภอ 1,170 ตำบล 10,580 หมู่บ้าน (เปรียบเทียบกับทั่วประเทศ 74,965 หมู่บ้าน คิดเป็น 14.11%)

ภาค	รายชื่อจังหวัด(จำนวนอำเภอ) ที่ประกาศภัยแล้ง	จำนวนจังหวัดที่ประกาศภัยแล้ง (จังหวัด(อำเภอ))
เหนือ	เชียงใหม่(25), พิชณุโลก(9), แพร่(8), ตาก(6), พิจิตร(6), สุโขทัย(1), กำแพงเพชร(6), น่าน(1+2), ลำปาง(1)	9(63+2)
กลาง	นครสวรรค์(12+3), ชัยนาท(6), ลพบุรี(5), กาญจนบุรี(4), สระบุรี(10)	5(37+3)
ต.อ.เฉียงเหนือ	นครราชสีมา(23), ชัยภูมิ(7), ขอนแก่น(10), สกลนคร(4), อำนาจเจริญ(4), บุรีรัมย์(4), มหาสารคาม(1), กาฬสินธุ์(2), อุดรดิตถ์(2)	9(57)
ตะวันออก	จันทบุรี(9), ชลบุรี(1), สระแก้ว(9)	3(19)
ใต้	ราชบุรี(5), ประจวบคีรีขันธ์(2), ตรัง(10), สตูล(2), เพชรบุรี(4), นครศรีธรรมราช(6), กระบี่(3), พังงา(3)	8(35)
รวม จำนวนจังหวัด(อำเภอ+อำเภอที่เพิ่มเข้ามาวันนี้) ที่ประกาศภัยแล้ง		34(216)

ที่มา: กรมป้องกันและบรรเทาสาธารณภัย (ปก.)

๑ พื้นที่ร้องขอฝน(ตั้งแต่วันที่1 มีนาคม 2558 - ปัจจุบัน)

ภาค	รายชื่อจังหวัด (จำนวนอำเภอ) ที่มีผู้ขอรับบริการ	จำนวนผู้ร้องขอฝน (ราย)
เหนือ	กำแพงเพชร(2), เชียงใหม่(3), ตาก(1), น่าน(1), พิจิตร(1), เพชรบูรณ์(4), แพร่(9), ลำปาง(1), ลำพูน(8), สุโขทัย(1), เชียงราย(18), แม่ฮ่องสอน(7), อุดรดิตถ์(2)	24
กลาง	กาญจนบุรี(2), ชัยนาท(3), นครสวรรค์(6), ลพบุรี(7), สุพรรณบุรี(4)	23
ตะวันออกเฉียงเหนือ	กาฬสินธุ์(1), ชัยภูมิ(2), นครราชสีมา(32), บุรีรัมย์(22), มหาสารคาม(2), ร้อยเอ็ด(20), ศรีสะเกษ(2), สุรินทร์(1), อำนาจเจริญ(1), อุดรธานี(32), ขอนแก่น(1)	22
ตะวันออก	จันทบุรี(2), ชลบุรี(1), ตราด(3), ปราจีนบุรี(9), ระยอง(3), สระแก้ว(9), ฉะเชิงเทรา(3)	32
ใต้	ชุมพร(6), ตรัง(1), นครศรีธรรมราช(23), นราธิวาส(5), ประจวบคีรีขันธ์(2), พังงา(2), เพชรบุรี(7), ระนอง(5), ราชบุรี(1), สุราษฎร์ธานี(10)	36
รวม	46 จังหวัด 287 อำเภอ	137

๑ สถานการณ์ภาวะหมอกควันในพื้นที่ภาคเหนือและจุดความร้อน (Hotspot)

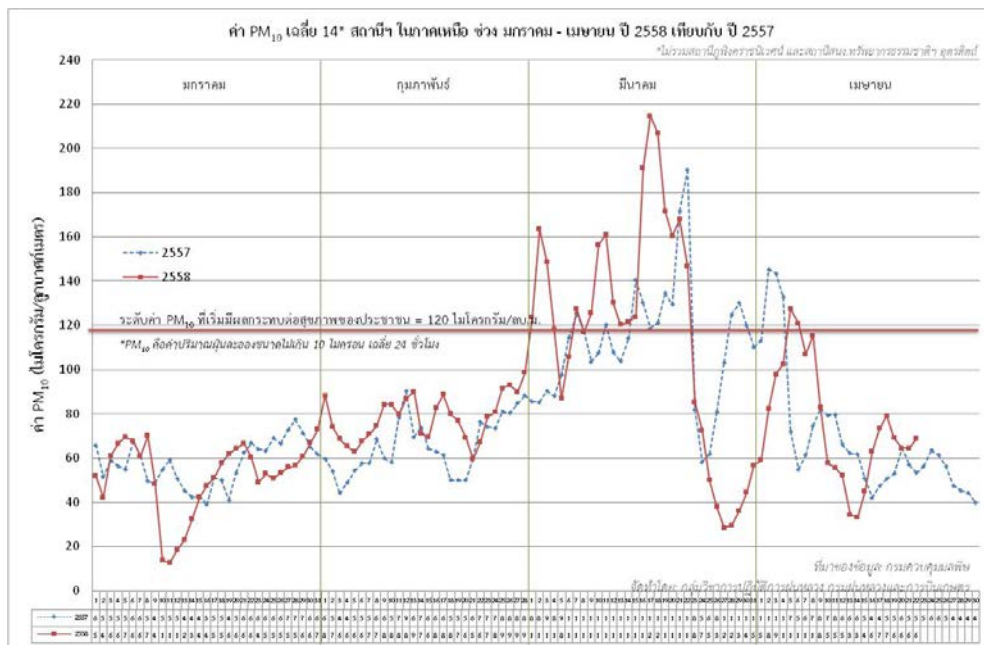
ตารางค่า PM₁₀ในพื้นที่ภาคเหนือ5 วันที่ผ่านมามีค่าดังนี้

จังหวัด	ชื่อสถานี	ค่า PM ₁₀ ¹					คุณภาพอากาศ
		17 เม.ย.	18 เม.ย.	19 เม.ย.	20 เม.ย.	21 เม.ย.	
เชียงราย	สนง.ทรัพยากรธรรมชาติและสิ่งแวดล้อม อ.เมือง	61	64	63	60	66	ปานกลาง
	สนง.สาธารณสุขอำเภอแม่สาย อ.แม่สาย	50	48	49	35	51	ปานกลาง
เชียงใหม่	ศาลากลางจังหวัดเชียงใหม่ อ.เมือง	69	67	63	70	81	ปานกลาง
	โรงเรียนยุพราชวิทยาลัย อ.เมือง	60	73	69	71	72	ปานกลาง
	พระตำหนักภูพิงคราชนิเวศน์* (Mobile)	19	17	17	17	17	ดี

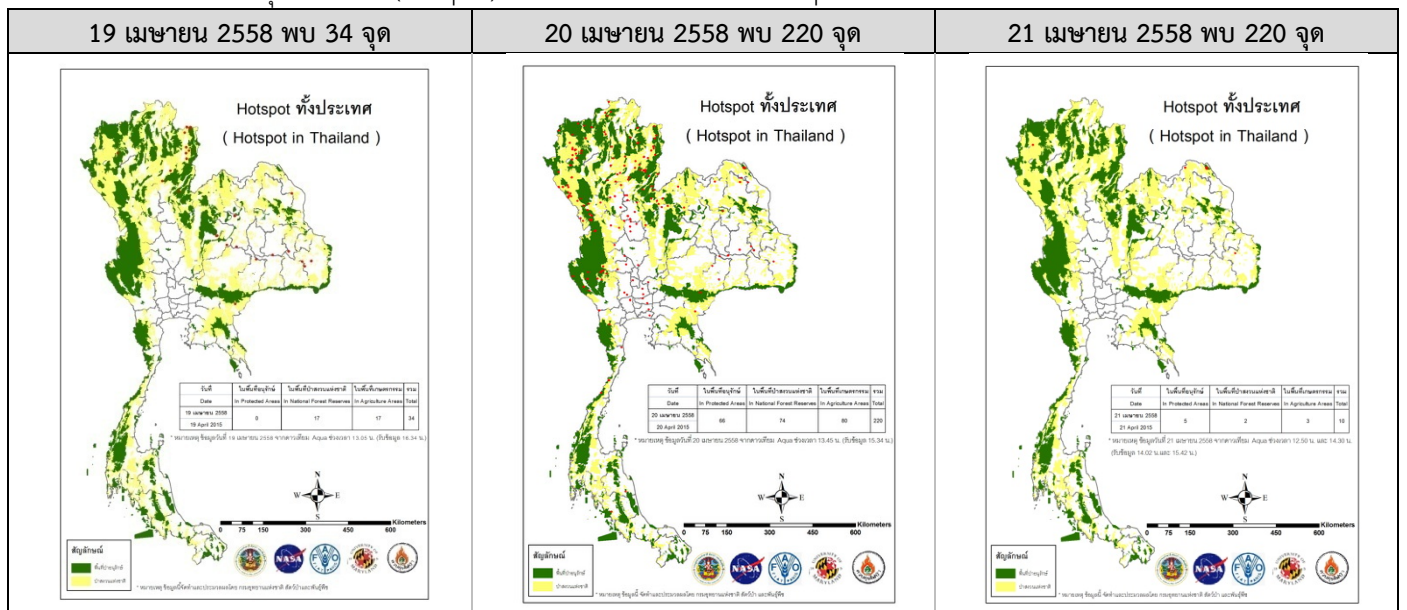
¹PM₁₀ คือ ปริมาณฝุ่นละอองขนาดไม่เกิน 10 ไมครอน มาตรฐานค่าเฉลี่ย 24 ชั่วโมง ต้องไม่เกิน 120 ไมโครกรัมต่อลูกบาศก์เมตร62

จังหวัด	ชื่อสถานี	ค่า PM ₁₀ ¹					คุณภาพอากาศ
		17 เม.ย.	18 เม.ย.	19 เม.ย.	20 เม.ย.	21 เม.ย.	
ลำปาง	สถานีอุตุนิยมวิทยาลำปาง อ.เมือง	93	91	71	63	68	ปานกลาง
	โรงพยาบาลส่งเสริมสุขภาพบ้านสบป่าด อ.แม่เมาะ	83	71	64	60	51	ปานกลาง
	โรงพยาบาลส่งเสริมสุขภาพบ้านท่าสี่ อ.แม่เมาะ	79	82	69	61	66	ปานกลาง
	การประปาส่วนภูมิภาคแม่เมาะ อ.แม่เมาะ	-	91	73	59	-	-
ลำพูน	สนามกีฬา อบจ.	50	67	60	58	59	ปานกลาง
แม่ฮ่องสอน	สนง.ทรัพยากรธรรมชาติและสิ่งแวดล้อม อ.เมือง	71	74	71	82	73	ปานกลาง
น่าน	สำนักงานเทศบาลเมืองน่าน อ.เมือง	79	104	87	77	73	ปานกลาง
แพร่	สถานีอุตุนิยมวิทยาแพร่ อ.เมือง	98	105	90	76	96	ปานกลาง
พะเยา	อุทยานการเรียนรู้กว๊านพะเยา อ.เมือง	80	93	70	63	67	ปานกลาง
ตาก	สถานีอุตุนิยมวิทยาแม่สอด อ.แม่สอด	80	76	67	67	71	ปานกลาง
อุตรดิตถ์	สนง.ทรัพยากรธรรมชาติและสิ่งแวดล้อม* (Mobile)	75	69	49	49	57	ปานกลาง
ค่า PM ₁₀ เฉลี่ย 14* สถานีในภาคเหนือ (*ไม่รวมสถานีภูฟ้าโครงการชนวิเวศน์ และสนง.ทรัพยากรธรรมชาติฯ อุตรดิตถ์)		73	79	69	64	69	-

ที่มา: กรมควบคุมมลพิษ



แผนภาพแสดงจุดความร้อน (Hotspot) ในประเทศไทยจากดาวเทียม Aqua ระบบ MODIS



ที่มาแผนภาพ: ส่วนควบคุมไฟป่า กรมอุทยานสัตว์ป่าและพันธุ์พืช / รวบรวมโดย: กลุ่มวิชาการปฏิบัติการฝนหลวง กรมฝนหลวงและการบินเกษตร

๑ สถานการณ์ปริมาณน้ำเก็บกักในอ่างเก็บน้ำที่สำคัญ

ชื่ออ่างเก็บน้ำ	ความจุของอ่างที่ รณก. ² (ล้าน ลบ.ม.)	ปริมาณน้ำในอ่างฯ(%)					หมายเหตุ
		17 เม.ย.	18 เม.ย.	19 เม.ย.	20 เม.ย.	21 เม.ย.	
ภาคเหนือ							
- ภูมิพล(ตาก)	13,462	40	40	40	40	41	ระดับน้ำต่ำกว่า 50%
- สิริกิติ์(อุตรดิตถ์)	9,510	53	53	53	52	52	ระดับน้ำต่ำกว่า 60%
- แม่จัด(เชียงใหม่)	265	43	42	42	42	41	ระดับน้ำต่ำกว่า 50%
- แม่กวาง(เชียงใหม่)	263	14	14	14	14	14	ระดับน้ำต่ำกว่า 20%
- กิวลม(ลำปาง)	106	37	36	35	36	34	ระดับน้ำต่ำกว่า 40%
- กิวคอง(ลำปาง)	170	36	35	35	35	34	ระดับน้ำต่ำกว่า 40%
- แควน้อย(พิษณุโลก)	939	34	33	33	33	33	ระดับน้ำต่ำกว่า 40%
ภาคตะวันออกเฉียงเหนือ							
- ห้วยหลวง(อุดรธานี)	135	27	27	27	27	26	ระดับน้ำต่ำกว่า 30%
- น้ำอูน(สกลนคร)	520	41	41	41	41	41	ระดับน้ำต่ำกว่า 50%
- น้ำพุง(สกลนคร)	166	31	31	31	31	31	ระดับน้ำต่ำกว่า 40%
- จุฬารามย์(ชัยภูมิ)	164	48	48	47	46	46	ระดับน้ำต่ำกว่า 50%
- อุบลรัตน์(ขอนแก่น)	2,431	38	38	38	38	37	ระดับน้ำต่ำกว่า 40%
- ลำปาว(กาฬสินธุ์)	1,980	27	27	27	26	26	ระดับน้ำต่ำกว่า 30%
- ลำตะคอง(นครราชสีมา)	314	35	35	35	34	34	ระดับน้ำต่ำกว่า 40%
- ลำพระเพลิง(นครราชสีมา)	110	23	23	23	23	23	ระดับน้ำต่ำกว่า 30%
- มูลบน(นครราชสีมา)	141	43	43	43	43	43	ระดับน้ำต่ำกว่า 50%
- ลำแซะ(นครราชสีมา)	275	43	43	43	43	43	ระดับน้ำต่ำกว่า 50%
- ลำน้ำรอง(บุรีรัมย์)	121	55	55	55	54	54	ระดับน้ำต่ำกว่า 60%
- ลำปลายมาศ(นครราชสีมา)	98	52	52	52	52	53	ระดับน้ำต่ำกว่า 60%
ภาคกลาง							
- ป่าสัก(ลพบุรี)	960	31	31	30	30	29	ระดับน้ำต่ำกว่า 40%
- ทับเสลา(อุทัยธานี)	160	31	31	31	31	31	ระดับน้ำต่ำกว่า 40%
- กระเสี้ยว(สุพรรณบุรี)	240	40	40	39	39	39	ระดับน้ำต่ำกว่า 40%
- ศรีนครินทร์(กาญจนบุรี)	17,745	70	70	70	70	70	-
- วชิราลงกรณ์(กาญจนบุรี)	8,860	48	48	48	48	48	ระดับน้ำต่ำกว่า 50%
ภาคตะวันออก							
- ชุนด่านฯ(นครนายก)	224	24	24	23	23	23	ระดับน้ำต่ำกว่า 30%
- คลองสิียด(ฉะเชิงเทรา)	420	21	21	21	21	21	ระดับน้ำต่ำกว่า 30%
- บางพระ(ชลบุรี)	117	36	36	36	36	36	ระดับน้ำต่ำกว่า 40%
- หนองปลาไหล(ระยอง)	164	59	59	57	57	57	ระดับน้ำต่ำกว่า 60%
- ประแสร์(ระยอง)	248	75	75	74	74	73	-
- พระปรัง (สระแก้ว)	97	35	34	33	33	33	ระดับน้ำต่ำกว่า 40%
- ดอกกราย (ระยอง)	71	28	28	27	28	28	ระดับน้ำต่ำกว่า 30%
- คลองพระพุทธ (จันทบุรี)	70	67	67	67	67	66	-
ภาคใต้							
- แก่งกระ जान(เพชรบุรี)	710	45	45	45	45	45	ระดับน้ำต่ำกว่า 50%
- ปรามบุรี(ประจวบคีรีขันธ์)	347	40	40	39	39	39	ระดับน้ำต่ำกว่า 40%
- รัชชประภา(สุราษฎร์ธานี)	5,639	75	75	74	74	74	-
- บางลา(ยะลา)	1,454	85	85	85	84	84	-

ที่มา: กรมชลประทาน

²รณก. = ระดับน้ำเก็บกัก

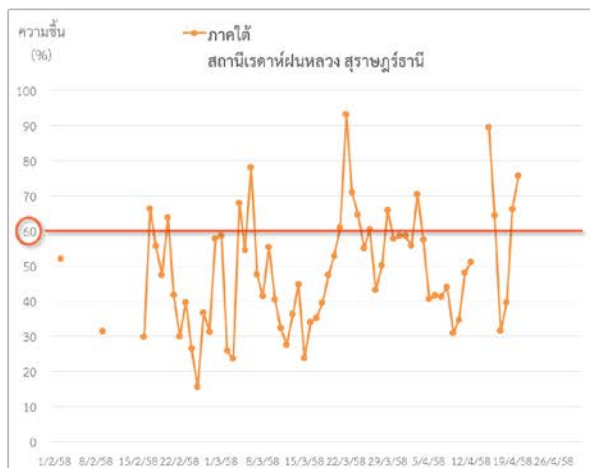
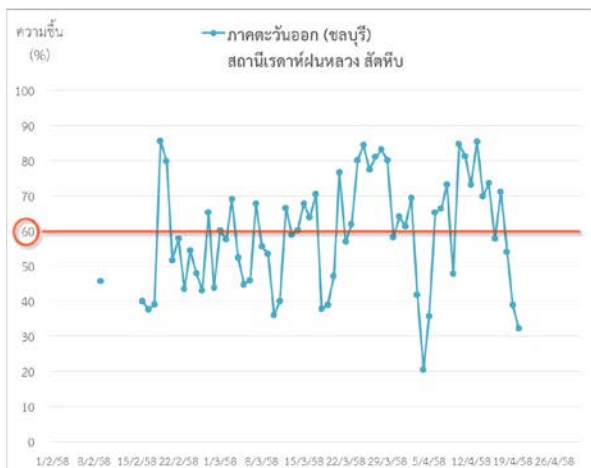
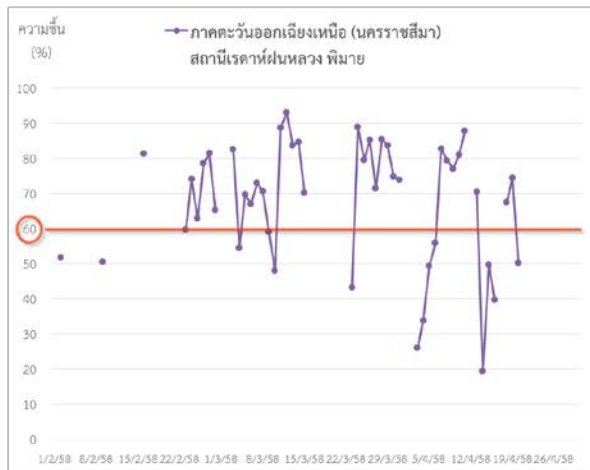
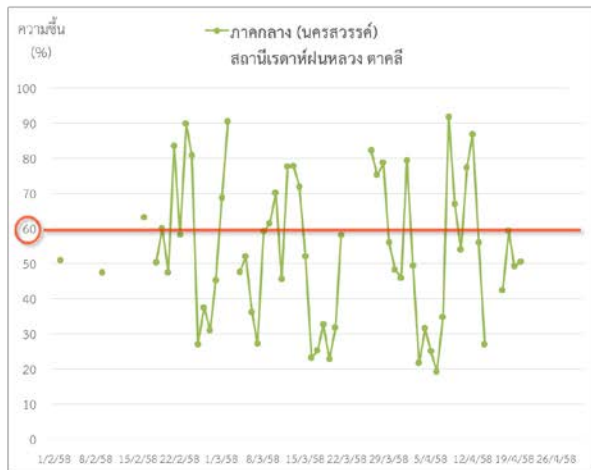
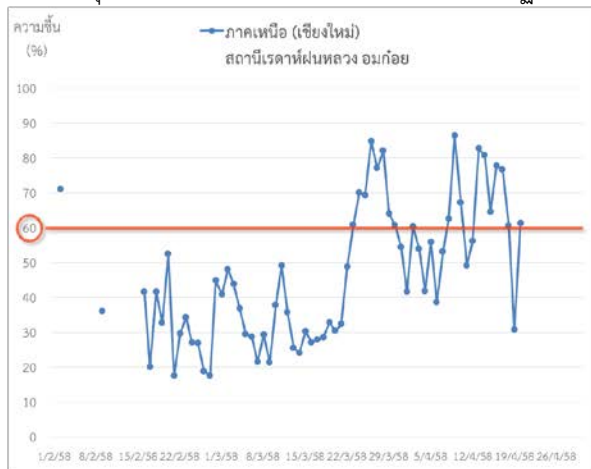
การสภาพอากาศและการพยากรณ์อากาศประจำวัน

๑ ข้อมูลความชื้นจากการตรวจอากาศชั้นบน (Sounding) ระยะความสูง 5,000 - 10,000 ฟุต

ภาค	สถานีตรวจอากาศ	ความชื้นสัมพัทธ์ (%)					หมายเหตุ
		18 เม.ย.	19 เม.ย.	20 เม.ย.	21 เม.ย.	22 เม.ย.	
ภาคเหนือ	สถานีเรดาร์ฝนหลวง อมก๋อย	60.5	30.8	61.3	66.1	63.3	-
	สถานีตรวจอากาศเคลื่อนที่ พิษณุโลก	64.4	89.5	63.4	66.5	-	-
ภาคกลาง	สถานีเรดาร์ฝนหลวง ตาคลี	59.3	49.2	50.4	44.0	49.9	-
ภาคตะวันออกเฉียงเหนือ	สถานีเรดาร์ฝนหลวง พิมาย	67.4	74.4	50.1	45.6	58.2	-
ภาคตะวันออก	สถานีเรดาร์ฝนหลวง สัตหีบ	54.0	38.9	32.3	68.6	63.5	-
ภาคใต้	สถานีเรดาร์ฝนหลวง สุราษฎร์ธานี	39.7	66.2	75.7	52.4	51.4	-

๑ กราฟแนวโน้มความชื้นอากาศชั้นบน (ระยะความสูง 5,000-10,000 ฟุต) ตั้งแต่วันที่ 2 กุมภาพันธ์ - ปัจจุบัน

หมายเหตุ: ระดับความชื้นสัมพัทธ์ที่เหมาะสมในการปฏิบัติการฝนหลวงควรสูงกว่าร้อยละ 60 ขึ้นไป



๑ การพยากรณ์อากาศและลักษณะอากาศทั่วไป ประจำวันที่ 22 เมษายน 2620

บริเวณความกดอากาศสูงกำลังค่อนข้างแรงจากประเทศจีนได้แผ่ลงมาปกคลุมภาคตะวันออกเฉียงเหนือของประเทศไทยแล้ว และจะแผ่เข้ามาปกคลุมประเทศไทยตอนบนจนถึงวันที่ 25 เมษายน 2558 ในขณะที่ประเทศไทยตอนบนมีอากาศร้อนถึงร้อนจัด ลักษณะเช่นนี้ทำให้บริเวณประเทศไทยจะมีพายุฤดูร้อนเกิดขึ้น โดยมีพายุฝนฟ้าคะนอง ลมกระโชกแรง ลูกเห็บตกได้บางพื้นที่ อุณหภูมิจะลดลง 6-8 องศาเซลเซียส และอากาศจะคลายความร้อนลง ซึ่งจะมีผลกระทบตามภาคต่างๆ ดังนี้คือ ในช่วงวันที่ 22-23 เมษายน 2558 บริเวณภาคตะวันออกเฉียงเหนือ ในช่วงวันที่ 22-25 เมษายน 2558 บริเวณภาคเหนือ ภาคกลาง และภาคตะวันออก และในช่วงวันที่ 23-25 เมษายน 2558 บริเวณภาคใต้ จึงขอให้ประชาชนระวังอันตรายจากพายุลมแรงที่จะเกิดขึ้น รวมถึงอยู่ห่างจากต้นไม้ใหญ่ ป้ายโฆษณา และสิ่งก่อสร้างที่ไม่แข็งแรง รวมถึงดูแลรักษาสุขภาพเนื่องจากอากาศที่เปลี่ยนแปลงไว้ด้วย

๑ การพยากรณ์อากาศรายภาคและการวิเคราะห์สภาพอากาศในการปฏิบัติการฝนหลวง 7 วันข้างหน้า

ภาคเหนือ	
- พยากรณ์อากาศ	ในช่วงวันที่ 22-26 เม.ย. มีพายุฝนฟ้าคะนองเป็นแห่งๆถึงกระจาย ร้อยละ 30-60 ของพื้นที่ กับมีลมกระโชกแรงและมีลูกเห็บตกบางแห่ง และอุณหภูมิจะลดลง อุณหภูมิต่ำสุด 18-23 องศาเซลเซียส อุณหภูมิสูงสุด 29-32 องศาเซลเซียส ลมตะวันออก ความเร็ว 10-30 กม./ชม.หลังจากนั้น มีเมฆเป็นส่วนมากกับมีฝนฟ้าคะนองบางแห่งถึงเป็นแห่งๆ ร้อยละ 10-20 ของพื้นที่ อุณหภูมิต่ำสุด 22-26 องศาเซลเซียส อุณหภูมิสูงสุด 32-35 องศาเซลเซียส
- วิเคราะห์โอกาสปฏิบัติการฝนหลวง	ส่วนในวันที่ 22-24 เม.ย. บริเวณความกดอากาศสูงกำลังค่อนข้างแรงจากประเทศจีนจะเริ่มแผ่ลงมาปกคลุมประเทศไทยตอนบน ทำให้มีโอกาสนในการปฏิบัติการทำฝนได้เพิ่มขึ้น รวมทั้งการปฏิบัติการยังลูกเห็บบริเวณพื้นที่แนวปะทะอากาศ
ภาคกลาง	
- พยากรณ์อากาศ	ในช่วงวันที่ 22-26 เม.ย. มีพายุฝนฟ้าคะนองกระจาย ร้อยละ 40-60 ของพื้นที่ กับมีลมกระโชกแรงและมีลูกเห็บตกบางแห่ง และอุณหภูมิจะลดลง อุณหภูมิต่ำสุด 21-25 องศาเซลเซียส อุณหภูมิสูงสุด 30-33 องศาเซลเซียส ลมตะวันออก ความเร็ว 15-30 กม./ชม.หลังจากนั้น มีเมฆเป็นส่วนมากกับมีฝนฟ้าคะนองบางแห่งถึงเป็นแห่งๆ ร้อยละ 10-20 ของพื้นที่ อุณหภูมิต่ำสุด 23-26 องศาเซลเซียส อุณหภูมิสูงสุด 33-35 องศาเซลเซียส ลมตะวันออกเฉียงใต้ ความเร็ว 10-30 กม./ชม.
- วิเคราะห์โอกาสปฏิบัติการฝนหลวง	คาดการณ์ว่าวันที่ 22-24 เม.ย.อาจเกิดฝนฟ้าคะนองกระจายและลมกระโชก บริเวณบางส่วนของจังหวัดสระบุรี ลพบุรี กาญจนบุรี อุทัยธานี พระนครศรีอยุธยา และนครสวรรค์
ภาค ต.อ.เฉียงเหนือ	
- พยากรณ์อากาศ	ในช่วงวันที่ 21-24 เม.ย. มีพายุฝนฟ้าคะนองกระจาย ร้อยละ 40-60 ของพื้นที่ กับมีลมกระโชกแรงและมีลูกเห็บตกบางแห่ง และอุณหภูมิจะลดลง อุณหภูมิต่ำสุด 17-22 องศาเซลเซียส อุณหภูมิสูงสุด 29-33 องศาเซลเซียส ลมตะวันออก ความเร็ว 15-35 กม./ชม.ส่วนในช่วงวันที่ 25-27 เม.ย. มีฝนฟ้าคะนองบางแห่งถึงเป็นแห่งๆ ร้อยละ 10-30 ของพื้นที่ อุณหภูมิต่ำสุด 20-24 องศาเซลเซียส อุณหภูมิสูงสุด 31-34 องศาเซลเซียส ลมตะวันออก ความเร็ว 15-30 กม./ชม.
- วิเคราะห์โอกาสปฏิบัติการฝนหลวง	บริเวณความกดอากาศสูงกำลังค่อนข้างแรงจากประเทศจีนแผ่ลงมาปกคลุมภาคตะวันออกเฉียงเหนือของประเทศไทย ในขณะที่ประเทศไทยตอนบนมีอากาศร้อน ทำให้มีพายุฤดูร้อนเกิดขึ้น ซึ่งมีลักษณะของพายุฝนฟ้าคะนอง ลมกระโชกแรงลักษณะอากาศเช่นนี้เอื้อต่อการปฏิบัติการฝนหลวง
ภาคตะวันออก	
- พยากรณ์อากาศ	ในช่วงวันที่ 22-25 เม.ย. มีพายุฝนฟ้าคะนองกระจาย ร้อยละ 40-60 ของพื้นที่ กับมีลมกระโชกแรงบางแห่ง อุณหภูมิต่ำสุด 22-24 องศาเซลเซียส อุณหภูมิสูงสุด 30-33 องศาเซลเซียส ลมตะวันออก ความเร็ว 15-35 กม./ชม. ทะเลมีคลื่นสูงประมาณ 1 เมตร ห่างฝั่งคลื่นสูง 1-2 เมตร ส่วนในช่วงวันที่ 26-27 เม.ย. มีฝนฟ้าคะนองเป็นแห่งๆ ร้อยละ 20-30 ของพื้นที่ อุณหภูมิต่ำสุด 23-26 องศาเซลเซียส อุณหภูมิสูงสุด 33-35 องศาเซลเซียส ลมตะวันออกเฉียงใต้ ความเร็ว 15-30 กม./ชม. ทะเลมีคลื่นสูงประมาณ 1 เมตร
- วิเคราะห์โอกาสปฏิบัติการฝนหลวง	ในช่วงวันที่ 22-24 เม.ย. บริเวณความกดอากาศสูงกำลังค่อนข้างแรงจากประเทศจีนแผ่ลงมาปกคลุมประเทศไทยตอนบน ลักษณะเช่นนี้ ทำให้ภาคตะวันออกมีพายุฝนฟ้าคะนองกระจาย ร้อยละ 40-60 ของพื้นที่ กับมีลมกระโชกแรง และมีโอกาสปฏิบัติการฝนหลวงได้บางพื้นที่
ภาคใต้	
- พยากรณ์อากาศ (ภาคใต้ฝั่งตะวันออก)	ในช่วงวันที่ 21-22 เม.ย. มีเมฆบางส่วนกับมีฝนฟ้าคะนองบางแห่ง ร้อยละ 10 ของพื้นที่ อุณหภูมิต่ำสุด 23-25 องศาเซลเซียส อุณหภูมิสูงสุด 34-37 องศาเซลเซียส ลมตะวันออกเฉียงใต้ ความเร็ว 15-30 กม./ชม. ทะเลมีคลื่นสูงประมาณ 1 เมตร ส่วนในช่วงวันที่ 23-27 เม.ย. มีพายุฝนฟ้าคะนองกระจาย ร้อยละ 40-60 ของพื้นที่ กับมีลมกระโชกแรงบางแห่ง อุณหภูมิต่ำสุด 19-24 องศาเซลเซียส อุณหภูมิสูงสุด 28-34 องศาเซลเซียส ลมตะวันออก ความเร็ว 15-35 กม./ชม. ทะเลมีคลื่นสูง 1-2 เมตร บริเวณที่มีฝนฟ้าคะนองคลื่นสูงประมาณ 2 เมตร
- พยากรณ์อากาศ (ภาคใต้ฝั่งตะวันตก)	ในช่วงวันที่ 21-22 เม.ย. มีเมฆบางส่วนกับมีฝนฟ้าคะนองบางแห่ง ร้อยละ 10 ของพื้นที่ ส่วนในช่วงวันที่ 23-27 เม.ย. มีพายุฝนฟ้าคะนองกระจาย ร้อยละ 40-60 ของพื้นที่ กับมีลมกระโชกแรงบางแห่ง อุณหภูมิต่ำสุด 24-27 องศาเซลเซียส อุณหภูมิสูงสุด 33-36 องศาเซลเซียส ลมตะวันออก ความเร็ว 15-30 กม./ชม. ทะเลมีคลื่นสูงประมาณ 1 เมตร
- วิเคราะห์โอกาสปฏิบัติการฝนหลวง	อากาศร้อนในตอนกลางวัน และมีโอกาสเกิดการก่อตัวของกลุ่มเมฆบริเวณจังหวัดราชบุรี เพชรบุรี ประจวบคีรีขันธ์ ชุมพร ระนอง สุราษฎร์ธานี พังงา กระบี่ ภูเก็ต ตรัง นครศรีธรรมราช พัทลุง สงขลา ทำให้มีโอกาสนในการปฏิบัติการฝนหลวงได้

ที่มา: การพยากรณ์อากาศได้จากกรมอุตุนิยมวิทยา

การปฏิบัติการฝนหลวงประจำวันตามแผนป้องกันภัยพิบัติ 2558

๑ การปฏิบัติการฝนหลวงเพื่อบรรเทาปัญหาภัยแล้ง

ผลปฏิบัติการฝนหลวง ประจำวันที่ 21 เมษายน 2558							22 เม.ย. 58(10.00 น.)
ภาค - หน่วย ปฏิบัติการฯ	หน่วย ปฏิบัติการฯ (หน่วย)	เครื่องบิน ผล./ทอ. (ลำ)	จำนวน เที่ยวบิน (เที่ยว)	จำนวน ชั่วโมงบิน (ชั่วโมง)	ปริมาณการใช้ สารฝนหลวง (ตัน/นัด)	จังหวัดที่มีการรายงานฝนตก (จำนวนจังหวัด/อ่างเก็บน้ำเป้าหมาย)	การวางแผนประจำวัน
เหนือ	2	5/-	3	2:10	1.8/-	1/-	
- เชียงใหม่	1	Casa(2)	ไม่ปฏิบัติการฝนหลวง เนื่องจาก ความชื้นสัมพัทธ์มีค่าต่ำกว่าเกณฑ์ เมฆไม่พัฒนาตัวรวมกลุ่มในพื้นที่เป้าหมาย				Stand By วิเคราะห์และติดตามสภาพอากาศ
- พิษณุโลก	1	Casa(1) Caravan(1) SKA(1)	3	2:10	1.8	มีฝนตกเล็กน้อย บริเวณ จ.เพชรบูรณ์(เขาค้อ หล่มสัก)	Stand By วิเคราะห์และติดตามสภาพอากาศ
กลาง	2	4/-	2	3:10	1.4/-	-/1	
- ลพบุรี	1	Casa(2) (Casa1521 ครอบคลุม 100 ชม.)	ไม่ปฏิบัติการฝนหลวง เนื่องจากความชื้นสัมพัทธ์ในอากาศต่ำ (<60% ตั้งแต่ระดับ 5,000 ฟุตขึ้นไป) ส่งผลให้เมฆมีการพัฒนาตัวช้า ในบริเวณพื้นที่เป้าหมาย				Stand By วิเคราะห์และติดตามสภาพอากาศ
- กาญจนบุรี	1	Caravan(2)	2	3:10	1.4	มีฝนตกเล็กน้อย ในบริเวณพื้นที่ลุ่มรับน้ำเขื่อนศรีนครินทร์	Stand By วิเคราะห์และติดตามสภาพอากาศ
ต.อ.เฉียงเหนือ	2	2/3	7	7:20	7.8/-	6/2	
- ขอนแก่น	1	Casa(2)	3	3:25	3.0	มีฝนตกเล็กน้อยถึงปานกลางบริเวณ จ.ชัยภูมิ (คอนสาร เกษตรสมบูรณ์ หนองบัวแดง ภูเขียว) จ.ขอนแก่น(ภูผาม่าน ชุมแพ สีชมพู หนองนาคำ ภูเวียง เขาสวนกวาง น้ำพอง) จ.หนองบัวลำภู(เมือง โนนสัง) จ.อุดรธานี(โนนสะอาด) จ.เลย(ภูกระดึง) และพื้นที่ลุ่มรับน้ำเขื่อนอุบลรัตน์	พื้นที่เป้าหมายหวังผลหลัก พื้นที่การเกษตร จ.ขอนแก่น อุดรธานี มหาสารคาม กาฬสินธุ์ ร้อยเอ็ด ชัยภูมิ เลย บึงกาฬ หนองบัวลำภู หนองคาย นครพนม สกลนคร
- นครราชสีมา	1	BT(1) AU(2)	4	3:55	4.8	มีฝนตกเล็กน้อย-ปานกลางบริเวณ จ.นครราชสีมา (ปากช่อง วังน้ำเขียว ปักธงชัย โชคชัย เมือง เฉลิมพระเกียรติ จักราช) และพื้นที่ลุ่มรับน้ำเขื่อนลำพระเพลิง	Stand By วิเคราะห์และติดตามสภาพอากาศ
ตะวันออก	2	4/-	2	3:40	1.4/-	1/-	
- ระยอง	1	Caravan(2)	2	3:40	1.4	มีฝนตกเล็กน้อยในบางพื้นที่ของ จ.ฉะเชิงเทรา (ท่าตะเกียบ)	Stand By วิเคราะห์และติดตามสภาพอากาศ
- จันทบุรี	1	Caravan(2)	ไม่ปฏิบัติการฝนหลวง เนื่องจาก อากาศมีสภาพทรงตัว และความชื้นสัมพัทธ์ในอากาศต่ำ (ที่ระดับ 10,000-15,000 ฟุต มีค่าเฉลี่ย 35%) ทำให้ไม่เกิดเมฆในพื้นที่เป้าหมาย				Stand By วิเคราะห์และติดตามสภาพอากาศ
ใต้	2	2/1	3	2:50	3.4	4/-	
- หัวหิน	1	Caravan(2)	2	1:40	1.4	มีฝนตกเล็กน้อยที่จ.ประจวบคีรีขันธ์ (หัวหิน) จ.เพชรบุรี (แก่งกระจาน)	Stand By วิเคราะห์และติดตามสภาพอากาศ
- สุราษฎร์ธานี	1	BT(1)	1	1:10	2.0	มีฝนตกเล็กน้อยบริเวณ จ.นครศรีธรรมราช (บางขัน ทุ่งใหญ่ ทุ่งสง ร่อนพิบูลย์ ลานสกา พรหมคีรี) จ.ตรัง(ห้วยยอด กันตัง เมือง ปะเหลียน)	Stand By วิเคราะห์และติดตามสภาพอากาศ
รวม	10	17/4	17	19:10	15.8/-	12/3	

๑ โครงการการปฏิบัติการฝนหลวงเพื่อยับยั้งการเกิดพายุลูกเห็บ

วันที่	เครื่องบินทอ. (ลำ)	จำนวน เที่ยวบิน (เที่ยว)	จำนวน ชั่วโมงบิน (ชั่วโมง)	ชนิดสาร/ จำนวนพล (นัด)	พื้นที่เป้าหมาย	ผลการปฏิบัติการ
21 เม.ย. 58	Alpha Jet (1)	1	1.05	17	จ.เชียงใหม่ และจ.ใกล้เคียง	มีฝนตกเล็กน้อยครอบคลุมพื้นที่บริเวณ อ.ลี้ จ.ลำพูน